

Vanhakylän aurinkovoimalan osayleiskaava (nro 2038)

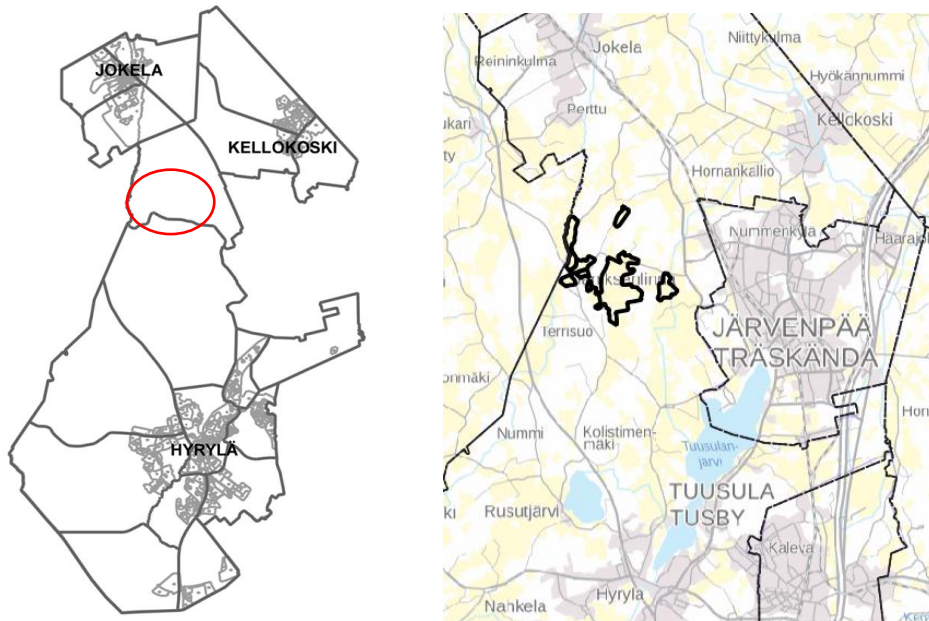
Osallistumis- ja arviointisuunnitelma (OAS)

Neoen Renewables Finland Oy ("Neoen") on tehnyt aloitteen osayleiskaavamuutoksesta Vanhakylän alueelle aurinkovoimalan rakentamista varten. Kaavamuutoksen lähtökohtana on mahdollistaa aurinkovoimatoiminta nykyisen maa- ja metsätaloustoiminnan lisäksi.

TJUSULA

Rakentamisen
taidetta.

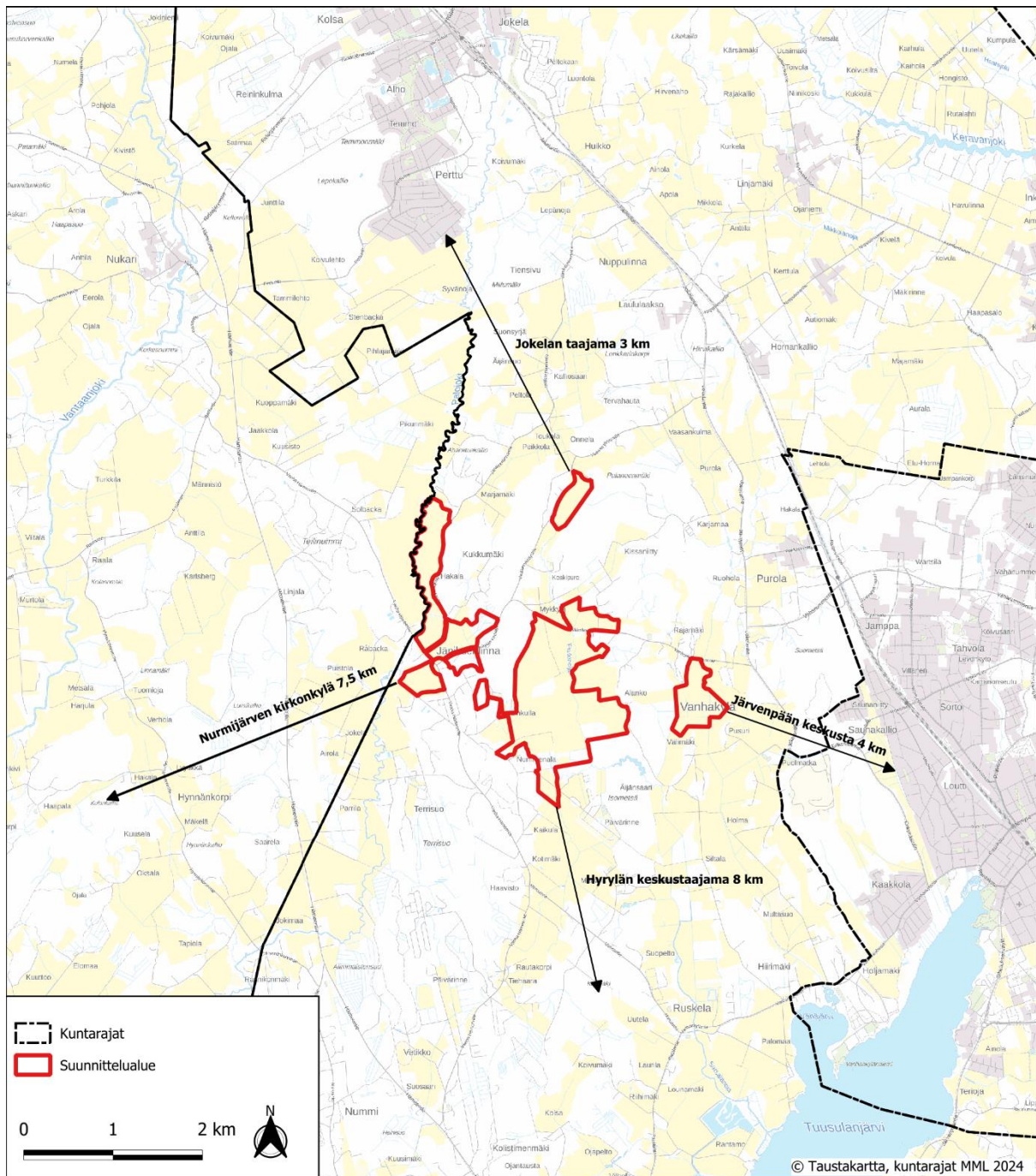
Suunnittelualueen sijainti



Kuva 1. Suunnittelualueen sijoittuminen Tuusulan kuntaan.

Suunnittelualue

Suunnittelualue sijaitsee Tuusulan kunnan pohjoisosassa Vanhakylän alueella, noin 3 km Jokelan taajamasta etelään sekä noin 8 km Hyrylän keskustaajamasta pohjoiseen. Suunnittelualue muodostuu useasta osa-alueesta, Suunnittelualue rajautuu lännessä Palojoessa kulkevaan Tuusulan kuntarajaan ja idässä Jokelantiestä noin kilometrin länteen. Suunnittelualue sijoittuu pääosin Vanhankylän koulutien eteläpuolelle, mutta sen pohjoisin osa-alue sijaitsee erillään n. 800 metriä pohjoisempana, Vaasan yksityistien itäpuolella. Suunnittelualue perustuu hanketoimijan ja maanomistajien välisissä maanvuokrasopimuksissa sovituihin aluerajauksiin. Suunnittelualue saattaa tarkentua suunnittelun edetessä. Suunnittelualue on osa isompaa hankealuetta, joka jatkuu myös Nurmijärven kunnan puolelle.



Kuva 2. Etäisyydet taajamiin kaava-alueelta. Kuvassa kuntarajat mustalla viivalla ja suunnittelualueet punaisella viivalla.

Suunnittelun aloite ja tavoitteet

Neoen jätti Tuusulan kunnalle osayleiskaavamuutoshakemuksen aurinkovoimalan rakentamista varten Vanhakylän alueelle. Tuusulan kuntakehityslautakunta hyväksyi hakemuksen 17.4.2024 §37 ja kunnanhallitus päätti 22.4.2024 §153 lisätä hankkeen kaavoitussuunnitelmaan ja vuoden 2024 kaavoituksen työohjelmaan. Kaavamuutos koskee noin 275 hehtaarin kokoista aluetta.

Kaavamuutoksen tavoitteena on mahdollistaa aurinkovoimalan ja muun energiantensiivisen tuotantotoiminnan, kuten akkuvarastojen kehittäminen ja rakentaminen sopimusalueelle huomioiden ympäristöön aiheutuvat vaikutukset. Tavoitteena on myös tutkia mahdollisuutta säilyttää

nykyinen maa- ja metsätaloustoiminta mahdollisena maankäyttömuotona sekä aurinkovoimalan kanssa rinnakkain että aurinkovoimatoiminnan jälkeen. Kaavatyössä pyritään tunnistamaan ja mahdollistamaan myös muita mahdollisia rinnakkaisia maankäyttöpotentiaaleja.

Työssä tutkitaan aurinkovoimalan yhteensovittamista ja suhdetta vanhan, voimassa olevan Ruskela-Vanhakylä-Ritasjärvi osayleiskaavan tunnistettuihin arvoihin ja merkintöihin. Aurinkovoimakaavan tavoitteita peilataan voimassaolevan kaavan tavoitteisiin, merkintöjen perusteisiin ja tarkoitukseen.

Suunnittelualueen rajaus sekä lopullisen voimala-alueen koko tarkentuvat osayleiskaavan muutosmenettelyssä. Kaavamääräykset sekä kaavan sisältöä koskevat yksityiskohtat ratkaistaan kaavoituksen suunnittelutyön yhteydessä.

Tuusulan tämänhetkinen kuntastrategia on laadittu vuosille 2021-2025. Tätä osayleiskaavahanketta tukevia, Tuusulan kuntastrategiaan sisältyviä tavoitteita on mm:

- 11. Rakennamme kestäväää tulevaisuutta ja edistämme ilmastotekoja kaikessa toiminnassa

Hanke toteuttaa myös kunnan ilmasto-ohjelman tavoitteita. Tuusulan ilmasto-ohjelman 2023 - 2025 toimenpiteiksi on kirjattu uusiutuvan energian potentiaaliselvitys sekä uusiutuvien energioiden lupakäytäntöjen sujuvoittaminen. Ilmasto-ohjelma on hyväksytty valtuustossa 11.12.2023 § 170 ohjeellisena noudatettavaksi.

Maanomistus (ja sopimukset)

Kaava-alue on yksityisomistuksessa. Neoen Renewables Finland Oy on vuokrannut alueen maanomistajilta ja sopinut oikeudesta hakea ja laatia alueelle kaavaa.

Osallistuminen ja aineistot

Osalliset voivat esittää mielipiteensä kaavan tavoitteista, vaikutuksista ja siitä mitä suunnittelutyössä tulisi ottaa huomioon. Mielipiteen voi jättää suullisena tai kirjallisena nähtävilläolon **10.10-11.11.2024** aikana. Mielipiteet osallistumis- ja arviointisuunnitelmasta on esitettävä **viimeistään 11.11.2024**.

Kirjalliset mielipiteet pyydetään jättämään

- Tuusulan kunnan verkkosivuilla olevan sähköisen asiointilomakkeen kautta.
 - o *Anna palautetta tästä* -lomake löytyy kaavatyön hankekortilta. Hankekortti löytyy kaavatyön nimellä osoitteesta www.tuusula.fi/kaavatvireilla

tai

- Kirjeitse joko osoitteeseen Kaavoitus, PL 60, 04301 Tuusula tai TuusInfon toimipisteeseen niiden aukioloaikoina
 - o Mielipiteessä on ilmoitettava kaavan nimi ja numero "Vanhakylän aurinkovoimalan osayleiskaava 2038"

TuusInfo palvelee:

- Ohjaamon tiloissa (Autoasemankatu 1, 2. krs., 04300 Tuusula)
- Jokelan kirjastossa (Keskustie 20, 05400 Jokela)
- Kellokosken kirjastossa (Kuntotaival 2 B, 04500 Kellokoski)

TuusInfon palvelupisteiden aukioloajat ovat Tuusulan verkkosivuilla "[Ota yhteyttä/Asiakaspalvelu](#)"

Yleisötilaisuus pidetään 22.10.2024 Vanhakylän koululla. Lisätietoja asukastilaisuudesta löydät Tuusulan kunnan verkkosivuilta tapahtumakalenterista tapahtumat.tuusula.fi. Asukastilaisuudesta

ilmoitetaan lehti-ilmoituksella kuulutuksen yhteydessä. Maanomistajille ja suunnittelualueen naapureille asukastilaisuudesta ilmoitetaan myös kirjeellä.

OAS:in nähtävilläolon jälkeen valmistellaan kaavaluonnos ja se asetetaan nähtäville, jolloin siitä voi jättää mielipiteen. Kaavaluonnoksen jälkeen laaditaan kaavaehdotus. Ehdotuksen nähtäville asettamisesta julkaistaan kuulutus paikallislehdistä. Kaavoitettavan alueen ja rajanaapureiden maanomistajille tiedotetaan kaavan vaiheesta kirjeitse julkisten nähtävilläolojen yhteydessä. Osalliset voivat jättää kaavaehdotuksen nähtävilläoloaikana muistutuksen, jonka on oltava kirjallinen. Muistutukset ja lausunnot sekä niitä koskevat valmistellut vastineet liitetään kaavaselostukseen, jonka perusteella kuntakehityslautakunta, kunnanhallitus ja lopulta kunnanvaltuusto tekee päätöksen kaavaehdotuksesta. Kaavan voimaantulon kuulutus julkaistaan paikallislehdistä.

Kaavan voimaantulon jälkeen tarkastetaan sijoittamisen edellytykset suunnittelutarvealueella sekä haetaan hankkeelle rakentamislupaa.

Kaavaan liittyvät tiedot ja materiaalit kootaan kaavan hankekortille, joka löytyy osoitteesta Tuusula.fi -> Kaavoitus -> Vireillä olevat kaavahankkeet -> Vanhakylän aurinkovoimalan osayleiskaava

Kaavan etenemisen vaiheet ja osallistumismahdollisuudet on kuvattu viimeisellä sivulla.

Osalliset

Alueen suunnittelussa osallisia ovat mm.:

- Alueen ja lähialueiden maanomistajat, asukkaat ja yritykset ja yhdistykset
- Naapurikunnat
- Asiantuntijaviranomaiset
 - Keski-Uudenmaan ympäristökeskus
 - Uudenmaan liitto
 - Uudenmaan ELY-keskus
 - Keski-Uudenmaan pelastuslaitos
 - Keski-Uudenmaan vesi
 - Puolustusvoimat
 - Suomen metsäkeskus
 - Keski-Uudenmaan vastuumuseo
 - Väylävirasto
 - Fingrid
 - Finavia
- Yhdistykset
 - Suomen Luonnonsuojeluliitto Tuusulan yhdistys ry
 - Suomen luonnonsuojeluliiton Uudenmaan piiri ry
 - Keski-Uudenmaan Riistanhoitoyhdistys ry

Vaikutusten arviointi

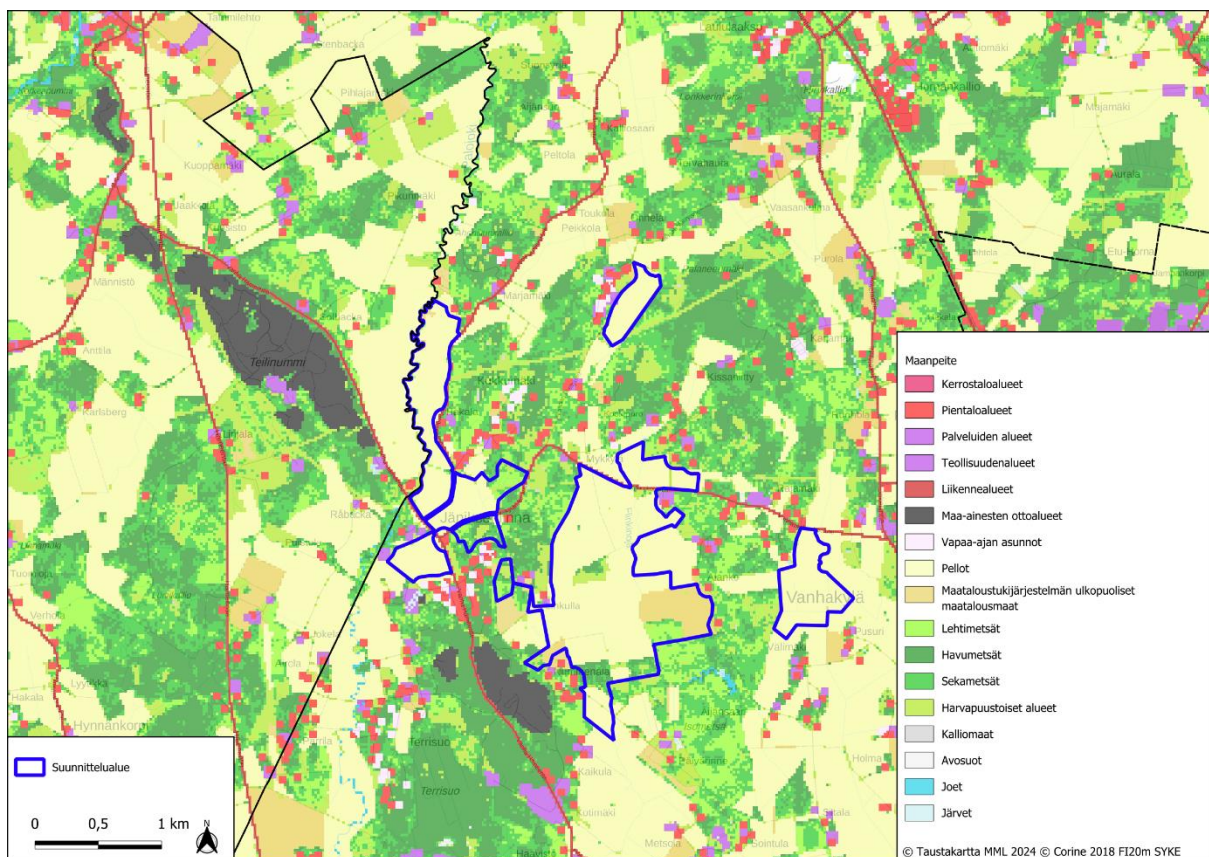
Kaavan valmistelun yhteydessä arvioidaan kaavan keskeisimmät vaikutukset. Arvioitavat vaikutukset voivat liittyä muun muassa suunnittelu- ja lähialueen asukkaiden elinympäristöön ja elinoloihin, kulttuuriympäristöön, rakennettuun ympäristöön ja liikenteeseen, luonnonympäristöön, virkistykseen ja ilmastoon. Lisäksi laaditaan tarvittavat selvitykset kaavaratkaisun merkittävien vaikutusten arvioimiseksi. Vaikutusten arviointia suorittavat kaavan valmisteluun osallistuvat kunnan asiantuntijat sekä muut viranomaiset ja osalliset. Osalliset voivat osallistua arviointityöhön ottamalla yhteyttä suunnittelijaan, lausua mielipiteensä tai jättää muistutuksensa nähtävilläolon aikana.

Suunnittelun taustatietoa

Suunnittelualue on pääasiassa maatalouskäytössä olevaa peltoa (Kuva 3). Alueelle sijoittuu muutamia metsälaikkuja, jotka ovat pääosin taimikoita tai nuorta kasvatusmetsikköä. Suunnittelualue on haja-asutusaluetta ja hankkeen osa-alueiden lomaan sijoittuu kylämaistä asutusta. Itse suunnittelualueelle sijoittuu vain muutamia maataloustaloustoimintaan liittyviä rakennuksia. Maastotietokannan mukaan suunnittelualueesta 1 km säteelle sijoittuu 406 asuinrakennusta ja 47 lomarakennusta.

Osa-alueiden välissä kulkee maanteitä. Suunnittelualueen länsirajalla kulkee joki. Eteläisten osa-alueiden väliin Vanhakylässä sijoittuu koulu.

Alueelle on noin 3 kilometrin matka Hämeentieltä (tie 45) Vanhaa Hämeentietä (tie 11505) pitkin. Vanha Hämeentie jatkuu etelään ja siitä haarautuu suunnittelualueen halki koilliseen Jäniksenlinnantie (tie 11509) sekä Vanhankylän koulutie (tie 11507). Vanhankylän koulutie jatkuu itään ja halkoo suunnittelualueen sen pohjoisosassa ja yhdistyy lopulta Jokelantiehen (tie 1421). Suunnittelualueelle kulkee yksittäisiä ajoteitä ja -polkuja.



Kuva 3. Corine Land Cover 2018 -maanpeiteluokitus suunnittelualueella. Kuvassa näkyvällä Teilinummella ei ole enää maa-ainestenottoa ja myös pieni maa-ainestenottoalue etelämpänä on pienentynyt. Suunnittelualue on rajattu sinisellä.

Valtakunnalliset alueidenkäyttötavoitteet

Valtakunnalliset alueidenkäyttötavoitteet (VAT) ovat osa maankäyttö- ja rakennuslain mukaista alueidenkäytön suunnittelujärjestelmää. Maankäyttö- ja rakennuslain 24 §:n mukaan tavoitteet on otettava huomioon ja niiden toteuttamista on edistettävä maakunnan suunnittelussa, kuntien kaavoituksessa ja valtion viranomaisten toiminnassa. Valtakunnalliset alueidenkäyttötavoitteet ovat tulleet voimaan 1.4.2018.

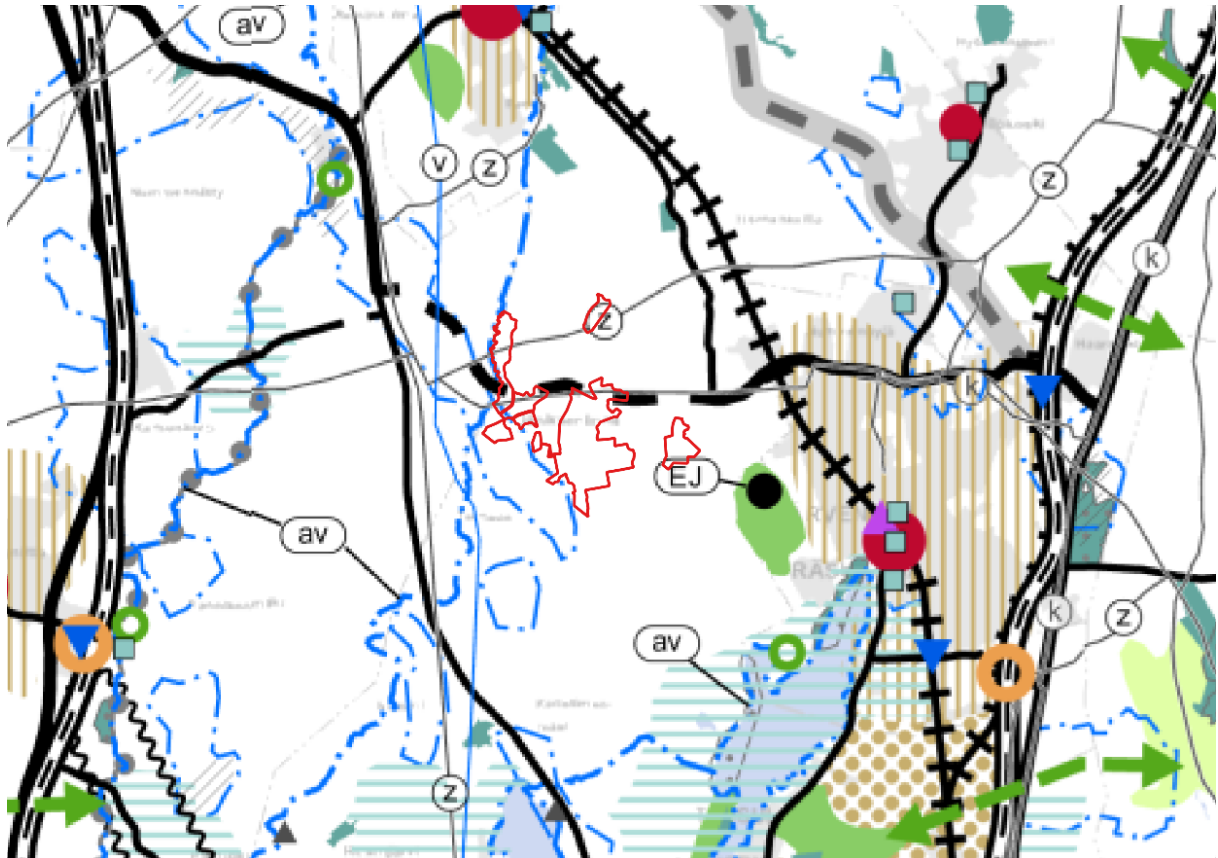
Hanketta koskevat seuraavat voimassa olevat valtakunnalliset alueidenkäyttötavoitteet:

Maankäyttö- ja rakennuslain 63§ mukaisessa OSALLISTUMIS- JA ARVIOINTISUUNNITELMASSA (OAS) esitetään miksi suunnitelma laaditaan, miten suunnitelma etenee ja missä vaiheessa siihen voi vaikuttaa. Osallistumis- ja arviointisuunnitelmaa täydennetään tarvittaessa suunnitteluprosessin edetessä.

- Toimivat yhdyskunnat ja kestävä liikkuminen
- Terveellinen ja turvallinen ympäristö
- Elinvoimainen luonto- ja kulttuuriympäristö sekä luonnonvarat
- Uusiutumiskykyinen energiahuolto

Maakuntakaavat

Selvitysalueella on voimassa Helsingin seudun vaihemaakuntakaava, joka on tullut voimaan 13.3.2023, sekä Uudenmaan 4. vaihemaakuntakaava, joka on tullut voimaan 15.5.2020. 4. vaihemaakuntakaavasta voimassa on ainoastaan tuulivoimaratkaisu, sillä kaava kumoutui melkein kokonaan Uusimaa-kaavan voimaan tulon myötä. Kaavamerkinnyt on esitetty yhdistelmäkaavakartassa (Kuva 4).



Kuva 4. Suunnittelualue (punainen aluerajaus) lisättyä Uudenmaan voimassa olevien maakuntakaavojen epävirallisen yhdistelmäkartan päälle.

Helsingin seudun vaihemaakuntakaavassa Vanhakylän koulutie on osoitettu maakunnallisesti merkittäväksi tieksi.

— — —

Maakunnallisesti merkittävän tien ohjeellinen linjaus

Suunnittelumääräys: Yksityiskohtaisemmassa suunnittelussa tulee kiinnittää erityistä huomiota seudullisiin ulkoilu-, virkistys- ja viheryhteystarpeisiin, luonnonsuojeluun, kulttuuriympäristöön ja kulttuuriperintöön, maisemaan, pohja- ja pintavesien suojeluun sekä lajiston liikkumiseen. Lisäksi on pyrittävä minimoimaan liikenteestä aiheutuvia melu-, tärinä- ja päästöhaittoja.

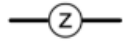
Suunnittelualueen lomaan sen länsipuolelle sijoittuu tärkeät vedenhankintaan soveltuvat pohjavesialueet Kaikula (0185806) ja Jäniksenlinna (0185851).



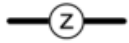
Pohjavesialue

Suunnittelumääräys: *Yksityiskohtaisemmassa suunnittelussa tulee kiinnittää erityistä huomiota seudullisiin ulkoilu-, virkistys- ja viheryhteystarpeisiin, luonnonsuojeluun, kulttuuriympäristöön ja kulttuuriperintöön, maisemaan, pohja- ja pintavesien suojeluun sekä lajiston liikkumiseen. Lisäksi on pyrittävä minimoimaan liikenteestä aiheutuvia melu-, värinä- ja päästöhaittoja.*

Suunnittelualueella kulkee 110 kV:n ja 400 kV:n voimajohtot.



110 kV voimajohto



400 kV voimajohto

Suunnittelumääräys: *Alueiden käyttöä suunniteltaessa on otettava huomioon voimajohtojen suojaetäisyyksistä annetut määräykset.*

Lisäksi koko maakuntakaavaa koskevat seuraavat yleismääräykset, jotka koskevat myös suunniteltua hanketta:

Alueidenkäytön suunnittelussa on edistettävä ilmastonmuutoksen hillinnän ja ilmastonmuutokseen sopeutumisen kannalta kestäviä ratkaisuja.

Alue- ja yhdyskuntarakennetta tulee kehittää olemassa olevaan rakenteeseen tukeutuen.

Ilmaston kannalta kestävään energiajärjestelmään siirtymistä on edistettävä. Yksityiskohtaisemmassa suunnittelussa on edistettävä kestävää luonnonvarojen käyttöä, kierto- ja biotaloutta, uusiutuvan energian tuotantoa sekä hukkalämmön hyödyntämistä. Rakentamisessa tulee edistää kestävää maa-aineshuoltoa.

Suunniteltaessa laajoja aurinkoenergian tuotantoalueita tulee alueet ensisijaisesti sijoittaa olemassa olevan yhdyskuntarakenteen ja sähköverkon liityntäpisteiden läheisyyteen ottaen huomioon ympäristön arvot ja reunaehdot.

Yleiskaavat

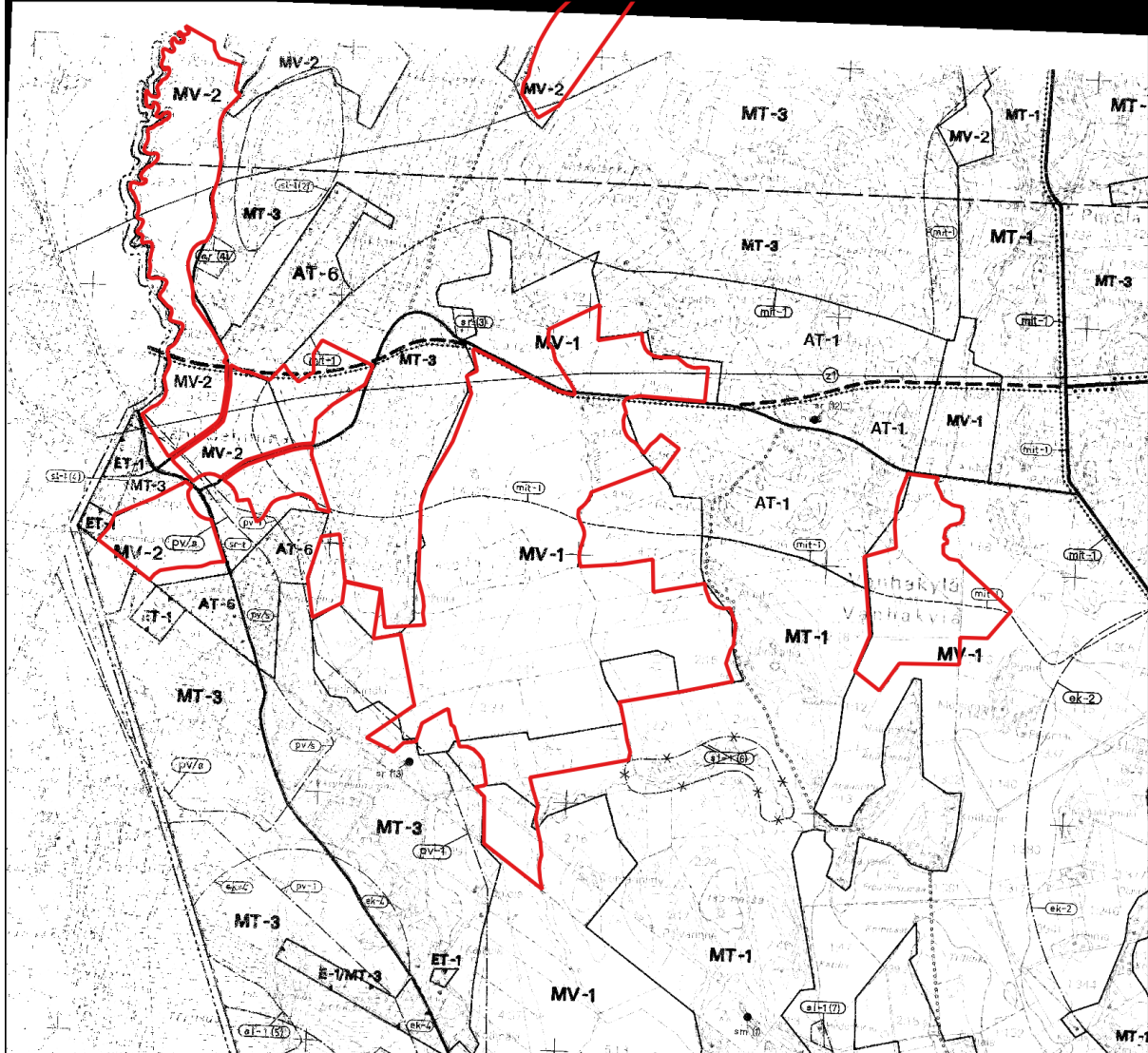
Tuusulan yleiskaava 2040 on valtuuston hyväksymä (14.11.2022, § 133), mutta ei vielä lainvoimainen. Tuusulan yleiskaava 2040 ei lainvoiman saadessaan tule kumoamaan alueella voimassa olevaa Ruskela-Vanhakylä-Ritasjärvi osayleiskaavaa. Tuusulan yleiskaavaan 2040 on koko kunnan osalta tarkistettu mm. arvokkaiden luontokohteiden merkintöjä.

Tuusulan yleiskaavan 2040 paikallisesti arvokas luontokohde sl (33) sijoittuu pieneltä osin suunnittelualueelle.

Suunnittelualueella on voimassa **Ruskela-Vanhakylä-Ritasjärvi-osayleiskaava** (kuva 5). Suunnittelualueelle on kaavassa osoitettu maa- ja metsätalousaluetta, joka on viljelymaisemaa (MV-1 ja MV-2), sekä vähäisemmässä määrin maa- ja metsätalousaluetta (MT-1 ja MT-3). Suunnittelualueen kaakkoispuolelle on osoitettu erityisalue (ET 1), joka on varattu vedenottamotoimintaa varten. Osa suunnittelualueesta sijoittuu mitoitusvyöhykkeen 1 (mit-1) alueelle. Suunnittelualueen länsipuolella on osoitettu alueen osat, jotka ovat erittäin tärkeää pohjavesialuetta (pv-1) sekä alueen osa, joka on pohjavedenottamon suoja-alue (pv/s). Suunnittelualueet sijoittuvat osittain pv-1-alueelle ja osittain myös pv/s-alueelle. Suunnittelualueiden halki Jäniksenlinnantien ja Jokelantien välille on osoitettu liikenneväylän vaihtoehtoinen ratkaisu tai alustava linjaus (katkoviivamerkintä) sekä kevyen liikenteen reitti (pisteviiva).

MT-3-alueella on osoitettu alueen osa, joka on luonnonsuojelullisesti erityisen arvokas (sl-1 (2)). Alue on kuitenkin osoitettu kumottavaksi Tuusulan yleiskaavalla 2040. Myös suunnittelualueen lounaispuolella MT-3-alueella on luonnonsuojelullisesti erityisen arvokas alueen osa (sl-1 (4)). Suunnittelualueen länsipuolelle Hakalan tilan yhteyteen on osoitettu kulttuurihistoriallisesti arvokas rakennettu kokonaisuus (sr (4)). Vanhan Hämeentie on osoitettu historialliseksi maantiekiksi (sr-t).

Vanhankylän koulutien pohjoispuolelle Mykkylän tilan yhteyteen on osoitettu kulttuurihistoriallisesti arvokas rakennettu kokonaisuus sr (3). Nummenalan tilan läheisyydessä on kulttuurihistoriallisesti arvokas rakennus/rakennukset sr (13).



Kuva 5. Suunnittelualue lisättyä punaisella Ruskela-Vanhakylä-Ritasjärvi-osayleiskaavakartan päälle. Suunnittelualueen sijainti kaavaan nähden on suurpiirteinen.

Kaavamerkinnot ja määräykset:

MV-1

Maa- ja metsätalousalue, viljelymaasema.

Alueella on erityistä merkitystä maiseman ja kyläkuvan kannalta.

Alueella sallitaan maa- ja metsätaloutta palveleva rakentaminen sekä RakL 4 §:n tarkoittama hajarakentaminen. Mitoituksen mukainen uusien muodostettavien rakennuspaikkojen enimmäismäärä tiloittain lasketaan §1 esitettyjen perusteiden mukaan. Jos mitoituksen mukainen rakentaminen alueella sijoitetaan olevien rakennusten tai tilakeskusten yhteyteen, uuden muodostettavan rakennuspaikan pinta-ala on oltava vähintään 5 000 m², muutoin 20 000 m².

Lisäksi aluetta koskevat yleiset määräykset §1 – §9.

Suositus: Alueen peltojen säilyminen viljeltyinä tai hoidettuina niittyinä on toivottavaa. Pelloille rakentamista tulisi välttää.

MV-2

Maa- ja metsätalousalue, viljelymaasema.

Alueella on erityistä merkitystä maiseman ja kyläkuvan kannalta.

Alueella sallitaan maa- ja metsätaloutta palveleva rakentaminen sekä RakL 4 §:n tarkoittama hajarakentaminen. Mitoituksen mukainen uusien muodostettavien rakennuspaikkojen enimmäismäärä tiloittain lasketaan §1 esitettyjen perusteiden mukaan. Jos mitoituksen mukainen rakentaminen alueella sijoitetaan olevien rakennusten tai tilakeskusten yhteyteen, uuden muodostettavan rakennuspaikan pinta-ala on oltava vähintään 10 000 m², muutoin 20 000 m².

Lisäksi aluetta koskevat yleiset määräykset §1 – §11.

Suositus: Alueen peltojen säilyminen viljeltyinä tai hoidettuina niittyinä on toivottavaa. Pelloille rakentamista tulisi välttää.

MT-1

Maa- ja metsätalousalue.

Alueella sallitaan maa- ja metsätaloutta palveleva rakentaminen sekä asuinrakentaminen. Mitoituksen mukainen uusien muodostettavien rakennuspaikkojen enimmäismäärä tiloittain lasketaan §1 esitettyjen perusteiden mukaan. Mitoituksen osoittamien uusien muodostettavien rakennuspaikkojen pinta-ala on oltava vähintään 5 000 m².

Lisäksi aluetta koskevat yleiset määräykset §1 – §9.

Suositus: Pelloille rakentamista tulisi välttää muutoin kuin olemassa olevien rakennusten tai tilakeskusten yhteyteen.

MT-3

Maa- ja metsätalousalue.

Alueella sallitaan maa- ja metsätaloutta palveleva rakentaminen sekä RakL 4 §:n tarkoittama hajarakentaminen. Mitoituksen mukainen uusien muodostettavien rakennuspaikkojen enimmäismäärä tiloittain lasketaan §1 esitettyjen perusteiden mukaan. Mitoituksen osoittamien uusien muodostettavien rakennuspaikkojen pinta-ala on oltava vähintään 10 000 m².

Lisäksi aluetta koskevat yleiset määräykset §1 – §11.

Suositus: Pelloille rakentamista tulisi välttää muutoin kuin olemassa olevien rakennusten tai tilakeskusten yhteyteen.

ET-1

Erityisalue.

Alue varataan vedenottamotoimintaa varten.

mit-1

Mitoitusvyöhykkeen I raja.

Mitoituksen perusteet on esitetty §1 ja uusien rakennuspaikkojen lukumäärälaskelmat tiloittain selostuksessa.

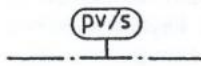
pv-1

Alueen osa, joka on erittäin tärkeää pohjavesialuetta.

Alueella ei saa tehdä pohjaveden laatua tai määrää vaarantavia toimenpiteitä. Alueelle rakentamista ja muita toimenpiteitä saattavat rajoittaa vesilain 1 luvun 18 § (pohjaveden muuttamiskielto) ja 22 § (pohjaveden pilaamiskielto).

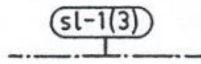
Alueella on pohjavesien suojelemiseksi voimassa RakL:n 124a §:n mukainen toimenpidekielto, joka koskee kaivamis-, louhimis-, tasoittamis- ja täyttämistöitä tai muuta tähän verrattavaa toimenpidettä. Lupaa ei kuitenkaan tarvita vedenhankintaan liittyviin toimenpiteisiin.

Jätevedet alueella on johdettava tiiviiseen umpisäiliöön tai pohjavesialueen ulkopuolelle.



Alueen osa, joka on pohjavedenottamon suoja-alue.

Alueella on voimassa Länsi-Suomen vesioikeuden päätös L-SVEO no 54/1982A, 17.6.1982 ja korkeimman hallinto-oikeuden päätös KHO 9.8.1983 (Jäniksenlinnan vedenottamo).



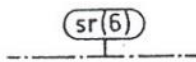
Alueen osa, joka on luonnonsuojelullisesti erityisen arvokas.

Alueella on merkittäviä kauneusarvoja tai erikoisia luonnonesiintymiä. Aluetta pääasiallisen käyttötarkoituksen mukaan käytettäessä ja hoidettaessa on turvattava maiseman ja luonnon erityispiirteiden säilyminen.

Alueella on voimassa RakL:n 124a §:n mukainen toimenpidekielto, joka koskee kaivamis-, louhimis-, tasoittamis- tai täyttämistöitä tai muuta tähän verrattavaa toimenpidettä.

Suluissa oleva numero viittaa selostuksessa olevaan luetteloon.

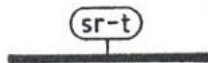
Suositus: Alueella metsänhoitotoimenpiteet tulisi suorittaa siten, että alueen suojeleuvot eivät vaarannu.



Kulttuurihistoriallisesti arvokas rakennettu kokonaisuus.

Rakennettu kokonaisuus tulee säilyttää siten, etteivät sen kulttuurihistorialliset arvot vaarannu. Kohteessa olevien rakennusten tai niiden osien purkamisesta tai ulkoasun muuttamisesta tulee kirjallisesti ilmoittaa rakennuslautakunnalle. Toimenpiteeseen ei saa ryhtyä ennen kuin kuusi kuukautta on kulunut ilmoituksen jättämisestä ellei rakennuslautakunta suostu toimenpiteeseen sitä ennen.

Suluissa oleva numero viittaa selostuksessa olevaan luetteloon.



Historiallinen maantie.

Maantie, jolla on kulttuurihistoriallista merkitystä maiseman ja kyläkuvan kannalta. Aluetta kehitettäessä on turvattava tien ja sen ympäristön luonteen säilyminen.



Kulttuurihistoriallisesti arvokas rakennus/rakennukset.

Rakennus/rakennukset tulee säilyttää siten, etteivät sen kulttuurihistorialliset arvot vaarannu. Kohteessa olevien rakennusten tai niiden osien purkamisesta tai ulkoasun muuttamisesta tulee kirjallisesti ilmoittaa rakennuslautakunnalle. Toimenpiteeseen ei saa ryhtyä ennen kuin kuusi kuukautta on kulunut ilmoituksen jättämisestä ellei rakennuslautakunta suostu toimenpiteeseen sitä ennen.

Suluissa oleva numero viittaa selostuksessa olevaan luetteloon.

Asemakaavat

Suunnittelualueella ei ole voimassa olevia asemakaavoja. Lähimmät asemakaavoitetut alueet sijaitsevat Jokelan taajamassa.

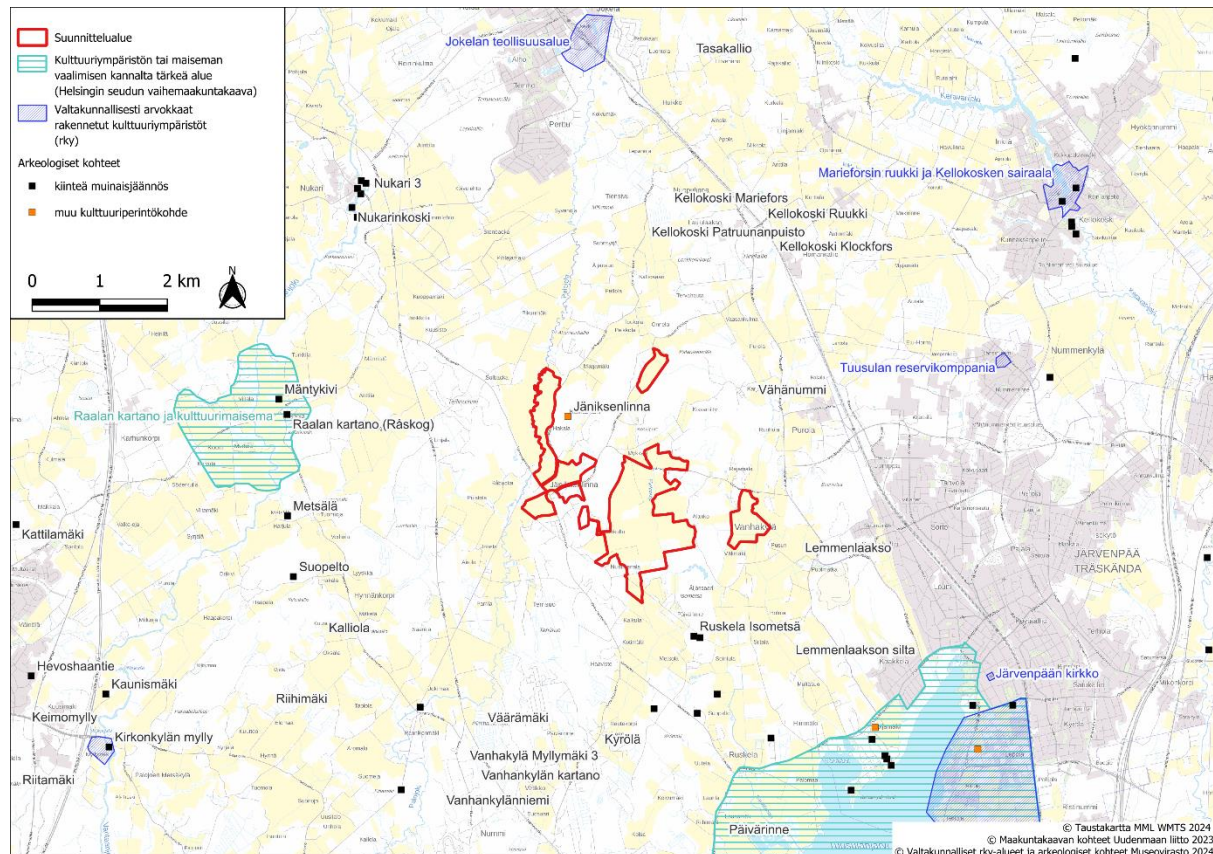
Valtakunnalliset/maakunnalliset maisema- ja kulttuuriarvot

Tuusulan kuntaan on vuonna 2016 laadittu kulttuurihistoriallinen inventointi, jonka tavoitteena on maankäytön kautta turvata menneiden aikakausien synnyttämien ympäristöjen säilyminen. Inventoinnin perusteella koko suunnittelualue kuuluu Vanhankylän kartanon torppareiden kyläalueeseen, kuvaus: *vanhaa asutusta ja peltomaisemaa. Tiemiljö keskiajalta.*

Osia suunnittelualueesta kuuluu rakennetuille kulttuurialueille. Näitä ovat:

- Margrethedal eli Jäniksenlinna, kuvaus: *Vanhankylän kartanon uudistilan tilakeskus, viljelymaisema ja Hämeentien Paljoen ylityspaikka. Maisemallisesti ja historiallisesti tärkeä solmukohta.*
- Mykkylän talonmäki, kuvaus: *Mykkylän tila pihapiireineen on historiallisella ja näyttävällä paikalla, joten uudisrakentamista ja täydennysrakentamista tulee suunnitella harkiten.* Mykkylän päärakennus on rakennuskulttuurikohteeksi ja Mykkylän navetta, talli ja makasiini täydentäviä rakennuksia.
- Vanhankylän koulutie, kuvaus: *Vanhankylän torpparikylän itäinen asutusalue.* Vanhankylän koulu ja Rajämäki-niminen maalaistalo ovat rakennuskulttuurikohteita ja Rajämäen kellaritupa, aitta, navetta ja saunatupa täydentäviä rakennuksia.

Museoviraston kulttuuriympäristörekisterin mukaan suunnittelualueen lomaan sijoittuu Jäniksenlinna-niminen muu kulttuuriperintökohde. Kohteelle on tehty arkeologinen selvitys vuonna 2018 ja sen on todettu olevan luultavasti lähde, joka on rakennettu 1900-luvun aikana Hakalan tilan yhteyteen (Museovirasto, kulttuuriympäristön palveluikkuna). Lähin kiinteä muinaisjäännös sijaitsee noin 900 metrin etäisyydellä suunnittelualueesta etelään.

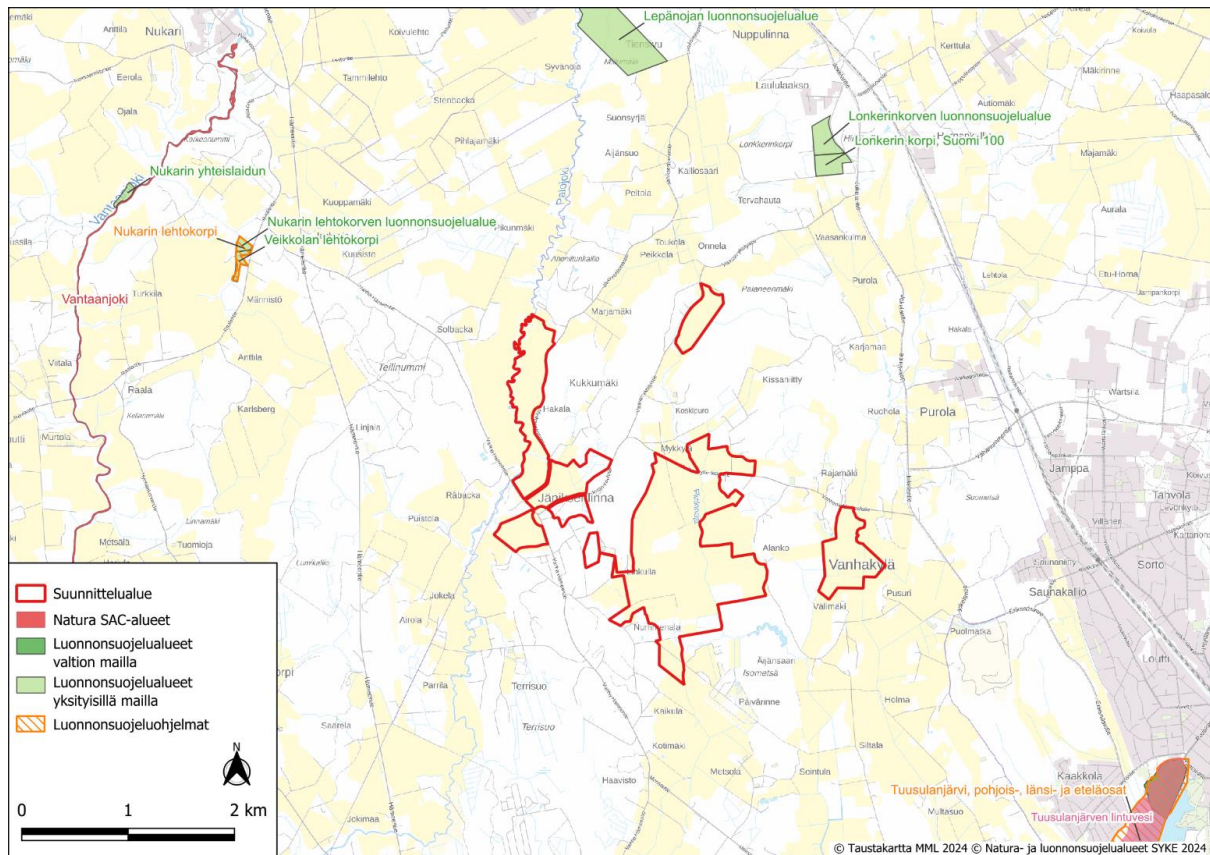


Kuva 6. Maakunnallisesti ja valtakunnallisesti arvokkaat maisema-alueet, kulttuuriympäristöt ja arkeologiset kohteet suunnittelualueen ympäristössä.

Lähin kulttuuriympäristön tai maiseman vaalimisen kannalta maakunnallisesti tärkeä alue (Helsingin seudun maakuntakaava) on Raalan kartano ja kulttuurimaisema hieman yli 3 km etäisyydellä lännessä. Myös lähimmät valtakunnallisesti arvokkaat rakennetun kulttuuriympäristön alueet sijaitsevat yli 3 km etäisyydellä.

Luontoarvot

Lähimmät luonnonsuojelualueet, Lonkerin korpi (YSA239657) sekä Lonkerinkorven luonnonsuojelualue (YSA012771), sijaitsevat noin 1,5 kilometrin etäisyydellä suunnittelualueen koillispuolella. Noin 2,6 km etäisyydellä Nurmijärven puolella sijaitsee Veikkolan lehtokorpi (YSA013314) sekä Nukarin lehtokorven luonnonsuojelualue (YSA205000). Nukarin lehtokorven alueella on myös lehtojensuojeluohjelma (LHO010104).



Kuva 7. Natura-alueet ja luonnonsuojelualueet suunnittelualueen läheisyydessä.

Suunnittelualueelle on laadittu kasvillisuus- ja luontotyyppiselvitys (FCG 9.9.2024). Selvityksen mukaan suunnittelualueelle sijoittuu kolme luontotyyppikohdetta.

Kohde 2, Sillankorvan tuore lehto, luokka 3

Kuvaus: Palojokeen laskeva puro ja sen varrella lehtoa, haapaa runsaasti, tuomea, kielokasvustoja, vuohenputkea, mesiangervoa, nokkosta, puro kuiva 7.8.2024.

Suojeluperuste ja uhanalaisuusluokka (Etelä-Suomi): Tuoreet keskiravinteiset lehdot (VU), Savimaiden latvapurot (EN).

Kohde 3, Klenkon lehtomainen kangas, luokka 3

Kuvaus: Luoteisosa rehevää puronvarsilehtoa, vuohenputkilehtoa, eteläosa Palojoen varrella tasaista lehtokaistaletta.

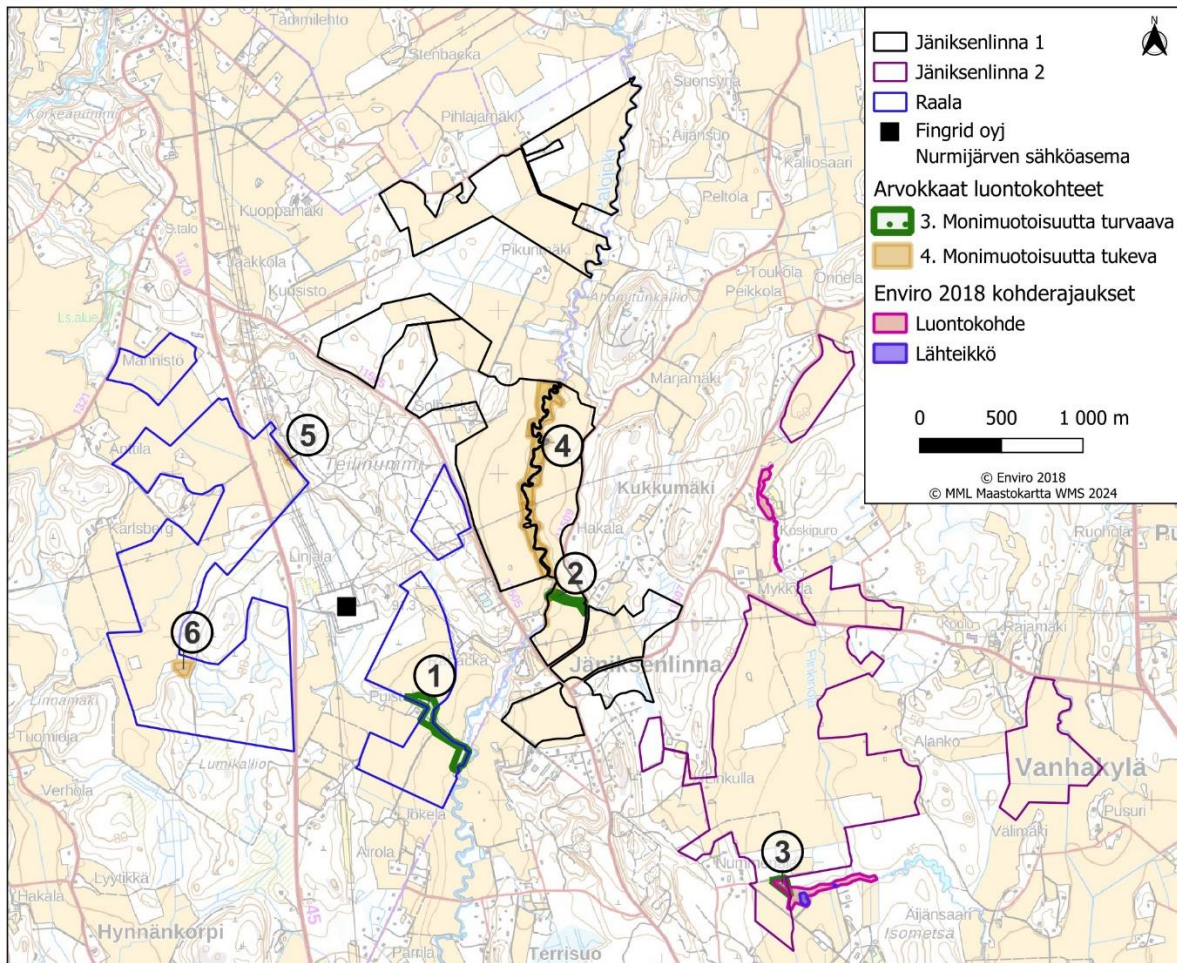
Kohde on osa Tuusulan luontoselvitykset 2017 -raportissa (Enviro 2018) rajattua laajempaa Klenkon puronvarsilehto -nimistä luontokohdetta (Kuva 12). Environ selvityksen mukaan luontokohde 3:n alueelle sijoittuisi myös noro (vesilaki 2.11 §), mutta noroa ei havaittu vuoden 2024 selvitysten yhteydessä. Noron läheisyyteen ei ole suunniteltu tässä vaiheessa rakentamista, mutta yksi suunnitelluista paneelialueista sijoittuu noron yläjuoksulle. Noro tulee ottaa huomioon hankkeen ja jatkosuunnittelussa.

Suojeluperuste ja uhanalaisuusluokka (Etelä-Suomi): Varttuneet havupuuvaltaiset lehtomaiset kankaat (NT), Savimaiden latvapurot (EN), Havumetsävyöhykkeen norot (DD), METSO II.

Kohde 4, Palojoki, luokka 4

Kuvaus: Palojoki ja sen pensaikkoiset sekä ruovikkoiset ja suuruhoiset varret.

Suojeluperuste ja uhanalaisuusluokka (Etelä-Suomi): Havumetsävyöhykkeen purot ja pikkujoet (EN), Järvien ja jokien ruovikot ja suurhelofyyttien kasvustot (NT)



Kuva 8. FCG 9.9.2024 Kasvillisuus- ja luontotyyppiselvityksessä rajatut luontotyypit. Selvityksessä on tutkittu myös Nurmijärven puolelle sijoittuvan hankealueen kasvillisuus- ja luontotyypit. Kohteet 2, 3 ja 4 sijaitsevat suunnittelualueella.

Suunnittelualuetta koskevia suunnitelmia, selvityksiä ja päätöksiä

- Aluekatsaus, FCG Finnish Consulting Group Oy, 18.6.2024 (päivityvä)
- Tuusulan luontoselvitykset 2017 - Arvokkaiden luontokohteiden tarkistukset. Enviro Oy 2017.
- Vihersiniverkostosuunnitelma VISSI (tekeillä), Tuusulan kunta
- Jänkäsenlinnan, Kaikulan ja Palaneenmäen pohjavesialueiden päivitetty suojelusuunnitelma, FCG 2024
- Rakennushistoriallinen inventointi, Tuusulan kunta 2016
- Nurmijärvi - Järvenpää -tieyhteyden parantaminen välillä Nukari (kantatie 45) - Purola (maantie 1421) yleissuunnitelma

Kaavatyön aikana on laadittu tai laaditaan seuraavat selvitykset

- Ympäristövaikutusten arvioinnin (YVA) -tarveharkinta;
 - o Hanketyyppejä ei ole mainittu suoraan YVA-lain (252/2017) hankeluettelossa (lain liite 1). Neoen pyytää Uudenmaan ELY-keskukselta päätöstä, sovelletaanko hankkeeseen ympäristövaikutusten arvioinnissa annetun lain (YVA-laki 252/2017) mukaista ympäristövaikutusten arviointimenettelyä. YVA-menettelyn soveltamisharkintapäätöksen tueksi laaditussa selvityksessä on esitetty hankkeen perustiedot, hankealueen ympäristön nykytilan kuvaus sekä kuvaus hankkeen todennäköisistä merkittävistä ympäristövaikutuksista.
- Luontoselvitykset

- Tuusulan ja Nurmijärven aurinkovoimahankkeiden kasvillisuus- ja luontotyyppiselvitys, FCG Finnish Consulting Group Oy, 9.9.2024
- Muita luontoselvityksiä laaditaan tarpeen mukaan
- Selvitykset vaikutuksista pinta- ja pohjavesiin
- Hulevesiselvitys
- Arkeologinen inventointi
- Ilmastovaikutusten arviointi
- Maisemaselvitys

Suunnittelijoiden yhteystiedot

Tuusulan kunta

Henna Lindström, yleiskaavasuunnittelija, p. 040 314 3513
Tuusulan kunta, PL 60 (Autoasemankatu 2), 04301 Tuusula

Tiia Niemelä, kaavasuunnittelija, p. 040 314 3520
Tuusulan kunta, PL 60 (Autoasemankatu 2), 04301 Tuusula

Anne Olkkola, kaavoituspäällikkö, p. 040 314 2014
Tuusulan kunta, PL 60 (Autoasemankatu 2), 04301 Tuusula

Kaavakonsultti

Maria Ouni, projektipäällikkö, p. 041 730 8490
Finnish Consulting Group Oy, PL 950 (Osmontie 34), 00601 Helsinki

Hanketoimija

Laura Oksanen, Senior Business Development Manager,
p. 040 197 1930
Neoen Renewables Finland Oy, Mikonkatu 7, 00100 Helsinki

Kaavoituksen eteneminen

Aikataulu tarkentuu, kun YVA-tarveharkinnasta on saatu päätös.



Lähteet

Ympäristösuunnittelu Enviro 2017. Tuusulan luontoselvitykset 2017 - Arvokkaiden luontokohteiden tarkistukset.

[https://www.tuusula.fi/attachments/text_editor/32513.pdf?name=Tuusulan_luontoselvitykset_2017_Enviro?name=Tuusulan_luontoselvitykset_2017_%E2%80%93_Arvokkaiden_luontokohteiden_tarkistukset_\(Ymparistoselvitys_Enviro_Oy\)](https://www.tuusula.fi/attachments/text_editor/32513.pdf?name=Tuusulan_luontoselvitykset_2017_Enviro?name=Tuusulan_luontoselvitykset_2017_%E2%80%93_Arvokkaiden_luontokohteiden_tarkistukset_(Ymparistoselvitys_Enviro_Oy))

Museovirasto. Kulttuuriympäristön palveluikkuna. Kohde: Tuusula, Jäniksenlinna.

https://www.kyppi.fi/palveluikkuna/mjreki/read/asp/r_kohde_det.aspx?KOHDE_ID=1000032433 Luettu 17.4.2024.

Tuusulan kunta & Sitowise. Tuusulan karttapalvelu. Aineistot; Kulttuurimaisema ja rakennuskanta 2018, suunnitelmat ja hankkeet. Katsottu 25.6.2024. <https://kartta.tuusula.fi/>